

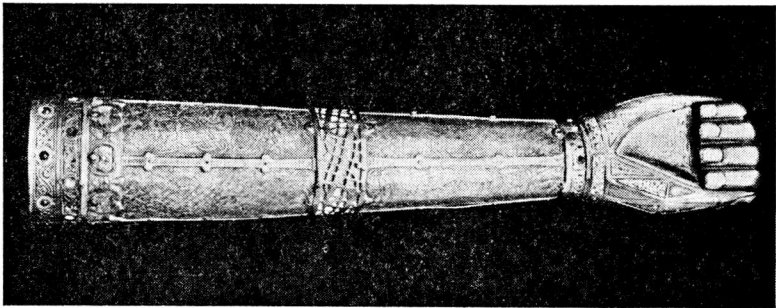
## Achadh Ur agus Seadchomharta Lachtín Naomhtha

Ar na séada is uaisle ón Ré Orga in Eirinn atá i seilbh an Mhúsaem Náisiúnta atá “Lámh Lachtín.” Nuair a tháinig lucht Chumainn Arsaíochta Chill Chainnigh anseo le déanaí ar cuaird go dtí Acha Ur, d’iarramar ar lucht an Mhúsaem an scrín ársa sin, “Lámh Lachtín” a thabhairt anseo go bhfeicimis í. Ní bhfuairamar ach an t-eiteach is lán-diúltadh. Níorbh fhéider leis an Músaem céanna greim d’fháil ar “Dhoras Lachtín,” mar tá sé greamaithe go docht daingean de láthair na cille ársa i ndúiche a mhuintire ar Bhánta na Muimhneach anseo.

### MUMHA

Aspal naofa ba ea Lachtín a shaothraigh an Chríostaíocht i Múscraí Mumhan, agus a lean sluaite na nEoghanacht ina gcaithréim go Má Féimhíonn is go Caiseal Choirc na gCárthach is go hOsráí Laighean san séú haois. Bhunaigh sé cill dó féin in Acha Ur agus ba é:

Ina sheasamh trí bithe síor  
A bhíodh ag díon Fear Mumhan.



### MONUMENTA

Fuair Lachtín Mac Toirbín bás sa bhliain 622. Ní bhfuair a shaothar naofa ná a ainm oirirc bás, áfach, mar is amhlaidh a d’fhás siad ó aois go haois i gcuimhne Fear Mumhan, go háirithe. Tá a fhianaise sin san dá “monumenta” a thóg taoisigh agus uaisle na Mumhan dá onórú. Siad an dá Shéad-

chomharthai sin ná “Doras Lachtín” in Acha Ur agus “Lamh Lachtín i Múscraí Uí Fhloinn, séad cloiche is séad miotail, nárbh fhéidir le haois ná le haimsir iad a chaitheamh ná a chasadh.

### BRAITHRE BANA

San 8ú agus san 9ú haois tháinig bláth ar na lámhscríbhinní ioldaite. On 10ú haois a thagann a lán de na scrínte áille, mar bhí saothrú agus forás á dhéanamh ar chúrsaí eaglaise. Cuireadh eagar is ordú mar a bhí san Eoraip ar an eaglais in Eirinn. Bhí deis ar chaidreamh idir Eire agus ilchríoch na hEorpa, agus thug Naomh Maol Mhaodhóg agus na Bráithre Bána a rialacha agus a gcaisealthóireacht rómhánach go hEirinn.

### LAMH LACHTIN

D’ór is d’airgead is de chré-umha atá Lámh Lactín déanta. San 12ú haois a rinneadh í, agus is í an sampla is fíoraíle den saothar miotail ón aois sin í. Tá sí 15½ orlach ar fad agus cúig orlach ar leithead.

I bfoirm dhearnan agus deas-láimhe atá sí. Tá ocht bpainéal de chré-umha inti ó bhun go barr, agus ciorcal nó scrolla den mhaisiúchán ina lár. Tá trí chiorcal de shaothar airgid ar an mbonn agus clocha lómhara orthú. Dá threise an chumhacht solais a chuirtear ag obair uirthí, is ea is soiléire a fheictear críochnúlacht an tsaothair atá uirthi. Taispeánann sin go raibh ealaíontóirí ann chomh cliste ina gceárd féin is a bhí an lucht maisithe agus foilsithe leabhar. An urraim leanúnach agus an saothar foighneach ba shiocair lena déanamh ar áilleacht an domhain.

Tar éis breis is cúig chéad bliain bhí na taisí, cnámha láimhe deise Lachtín, faoi choimeád go honórach omósach ag a chine féin i ndeisceart Chairbre Mumhan, nuair shocraigh siad ar scrín don “Láimh” a dhéanamh mar chumhdach cónaitheach dí. Agus ar an scrín thaibhseach sin atá inscríofa ainmeacha ríthe Mumhan dá n-onórú féin go deo :

I Or do Mhalseachnaill O Ceallacháin ardrí Ua nEathach Mumhan a rinne—

II Or do Chormac Mac Cárthaigh righ-dhamhna na Mumhan a thug—

III Or do Thadhg Mac Cárthaigh righ—

IV Or do Dhiarmaid Mac Donnchu—

Comharba Lachtín.

### DORAS LACHTÍN

Níor thaise do shliocht sleachta Eoghain Mhóir ar Bhánta na Muimhneach in Osraí Laighean. San aois chéanna, an 12ú haois, ní dhearna siad dearmaid ar an onóir chéanna a thabhairt dá naomh dil. San áit inar bhunaigh Lachtín a sheanchill thóg siad teampall mór agus doras áluinn greanta glé air, “Doras Lachtín Naofa.”

Tá an Doras seo ar shéada saoirseacht cloiche na hEir-eann. Den chloch ghaineamh a rinneadh é. Tá ceithre ursain ann agus iad gan a bheith díreach ach ar claonadh chun a chéile, agus stuanna ceannchruinne taobh istigh dá chéile. Ailtireacht nó caisealthóireacht rómhánach atá ann, órnáideacht fhíorcheilteach dá meascadh ar órnáideacht a tháinig ó Rómhántachas na Mór-Roinne.

Cruthaíonn “Doras Lachtín” go raibh bláth ag teacht ar chaisealthóireacht na hEireann san 12 aois. Ach le teacht na Normannach múchadh na féithe ealaíonta in Eirinn mar a mhúchfaí solas coinne.

**P. Mac C.**

---

### MAIL CAR HORSE RUNS RIOT—1867

On Thursday night, just as the mail car had left the Post Office at Urlingford to proceed on its way to Thurles, the horse suddenly became unmanageable and flashed off towards the mercantile establishment of Mr McCormack, but before reaching it, came right into the end of an open sewer, about two feet in depth, the horse falling over and throwing off on to the street the driver and a commercial gentleman who had taken a seat on the vehicle.

---

### POWER BROTHERS

Prime movers in the social life of the neighbourhood were the brothers John and Richard Power of Kilfane, to whom belongs the credit of establishing the Kilkenny Hounds and the Kilkenny Theatricals in the opening years of the nineteenth century. Langrishe, Bushe and Rothe were prominent in the programmes, and from 1802 onwards the theatre flourished in Kilkenny. Much of its success was directly attributable to the death of the Irish Parliament.